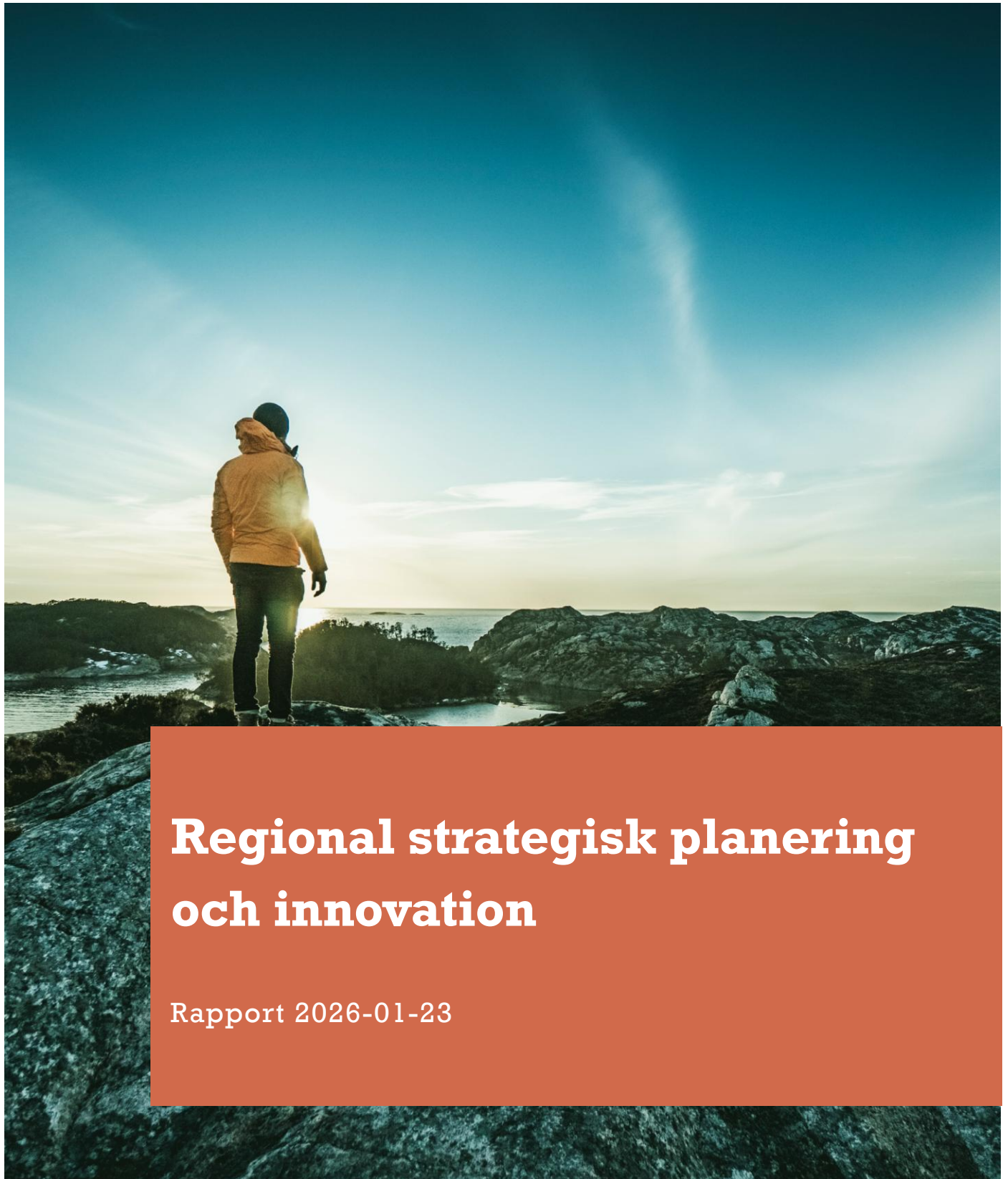




Trivector.se

Trivector Rapport 2025:108

---



# Regional strategisk planering och innovation

Rapport 2026-01-23

Lund | Göteborg | Stockholm | Luleå

---

## Dokumentinformation

**Titel:** Regional strategisk planering och innovation

**Projektnummer:** 25059

**Författare:** Charlotta Fredriksson, Christian Dymén, John Odhage

**Kvalitetsgranskning:** Emma Lund

**Beställare:** ShiftSweden, Tillväxtverket

**Kontaktperson:** Jessica Andersson, Isaac Karlsson

**Datum:** 2026-01-23

RAPPORTEN BESTÄLLD AV



**ShiftSweden**  
impact innovation

## Innehåll

|  |           |
|--|-----------|
| <b>Sammanfattning .....</b>  | <b>4</b>  |
| <b>1. Inramning, kontext och uppdrag .....</b>   | <b>6</b>  |
| 1.1. Bakgrund och kontext.....   | 6         |
| ShiftSweden arbetar för transformativ systemförändring med ett platsbaserat förhållningssätt   | 6         |
| Just nu pågår ett regeringsuppdrag kring regional strategisk planering .....   | 7         |
| Trivector Mobility har haft i uppdrag att utforska mötet mellan regional strategisk planering och innovation.....                              | 7         |
| 1.2. Uppdragets syften och frågeställningar .....  | 8         |
| 1.3. Arbetssätt.....   | 9         |
| 1.4. Denna rapport.....  | 10        |
| 1.5. Tre påståenden kopplat till mötet mellan innovation och regional strategisk planering   | 10        |
| <b>2. Påstående 1: Regionala och rumsliga perspektiv kan skapa ny, bredare och djupare systemförståelse .....</b>                              | <b>13</b> |
| 2.1. Några begrepp och tankefigurer .....  | 13        |
| Hur förstå ”system”? .....   | 13        |
| Integreringen av system – regional rumslig systemkunskap .....   | 14        |
| Poängen med det rumsliga begreppet och dess synonymer.....   | 16        |
| Det finns flera sorters regionala geografier .....   | 17        |
| 2.2. Kartor och rumsliga visualiseringar som verktyg för ny systemförståelse .....   | 18        |
| Det finns många olika sorters kartor och rumsliga illustrationer.....  | 19        |
| Nyttor med kartor och rumsliga illustrationer .....  | 19        |
| Kartan som verktyg för att växla mellan skalor .....   | 20        |
| Kartor som dialogverktyg.....  | 21        |
| <b>3. Påstående 2: Att innovationsprocesser och strategiska planeringsprocesser har likheter utgör en potential för ömsesidigt utbyte.....</b> | <b>22</b> |
| 3.1. Några begrepp och tankefigurer .....  | 22        |
| Strategisk planering är mer än fysisk planläggning.....  | 22        |
| Strategisk planering är förutsättningsskapande .....   | 24        |
| Från ”innovation” till ”systemomställning” .....   | 25        |

|           |   |           |
|-----------|---|-----------|
| 3.2.      | Likheter i synsätt och process.....   | 26        |
| 3.3.      | ... men skillnader i ordlistor, kontaktytor och rådigheter.....   | 27        |
| 3.4.      | Det regionala utvecklingsansvaret utgör en potentiell arena för möte mellan innovationsprocessen och regional strategisk planering.....           | 27        |
| <b>4.</b> | <b>Påstående 3: Det finns potential att utveckla regional strategisk planering med stöd av innovationsperspektiv och innovationssystemet.....</b> | <b>29</b> |
| 4.1.      | Sverige sticker ut med svag rumslig regional planeringstradition.....   | 29        |
|           | Förflyttningar har skett avseende regional strategisk planering.....  | 31        |
| 4.2.      | Exempel på hur innovation skulle kunna bidra till att stärka kraften i den regionala planeringen.....   | 32        |
|           | Tre beståndsdelar i den svenska regionala strategiska planeringen ger en fingervisning om utvecklingsspår.....                                    | 32        |
|           | Utvecklingsspår kopplat till collaborative governance.....  | 33        |
|           | Utvecklingsspår kopplat till institutional capacity.....  | 33        |
|           | Utvecklingsspår kopplat till ”strategic spatial planning”.....  | 35        |
| <b>5.</b> | <b>Summering och framåtblick.....</b>   | <b>37</b> |
| 5.1.      | Systemkunskap är inte systemförändring.....   | 37        |
| <b>6.</b> | <b>Källor.....</b>  | <b>39</b> |
|           | <b>Bilaga 1: Exempel på hur regionala kartor och rumsliga illustrationer kan öka systemkunskap.....</b>   | <b>41</b> |
|           | Att ställa frågor till regionala kartor.....  | 41        |
|           | Rumsliga illustrationer som systemverktyg.....  | 44        |

## Sammanfattning

Rapporten är framtagen på uppdrag av ShiftSweden och Tillväxtverket och syftar till att utforska vad som kan uppstå i mötet mellan regional strategisk planering och innovation. Utgångspunkten är ShiftSwedens mål om transformativ systemomställning för byggd miljö och mobilitet.

Rapportens struktureras kring tre påståenden:

- 1) *Regionala och rumsliga perspektiv kan skapa ny, bredare och djupare systemförståelse.*

Genom regionala och rumsliga perspektiv blir det möjligt att bättre förstå hur platser, funktioner, flöden och aktörer hänger samman över skalor. Kartor och rumsliga visualiseringar är verktyg som kan synliggöra samband, synergier och målkonflikter, samt bygga kunskap om en plats i relation till en större helhet och tvärtom.

Systemkunskap leder dock inte automatiskt till systemförändring. För att omsätta förståelse till omställning krävs nya arbetssätt och samordnat agerande mellan aktörer med olika rådigheter. Det finns ett möjlighetsfönster i och med att både regeringsuppdraget om regional strategisk planering och ShiftSwedens arbete pågår parallellt, vilket kan skapa bättre förutsättningar för ett aktivt och fortsatt utbyte mellan planering och innovation.

- 2) *Likheter mellan innovationsprocesser och strategiska planeringsprocesser skapar potential för ömsesidigt utbyte.*

Det finns likheter i synsätt såsom att samhällskontexten och samhällsutmaningarna är komplexa, att det finns behov av samverkan, dialog och förhandling samt att arbetssätt behöver vara iterativa och utforskande. Samtidigt finns skillnader i vokabulär, mandat, lagstiftning, kontaktytor och tidsperspektiv. Likheterna utgör en potential för ömsesidigt utbyte och underlättar samspel. Skillnaderna utgör en potential för större handlingsförmåga, genom kompletterande perspektiv, verktyg, förmågor och rådigheter. Skillnaderna kan också utgöra en utmaning, exempelvis att man pratar förbi varandra.

Regionernas regionala utvecklingsansvar är en arena där innovation och regional strategisk planering kan mötas.

- 2) *Innovationsperspektiv och innovationssystemet kan bidra till att utveckla regional strategisk planering.*

Sverige har en svag regional rumslig planeringstradition jämfört med många europeiska länder, men präglas samtidigt av en experimentell och pragmatisk praktik.

Regional strategisk planering rymmer utvecklingsbehov, och innovationslogik och innovationssystemets resurser kan bidra till att stärka planeringens kraft.

# 1. Inramning, kontext och uppdrag

## 1.1. Bakgrund och kontext

Nedan ramas kontexten för denna rapport in.

### ShiftSweden arbetar för transformativ systemförändring med ett platsbaserat förhållningssätt

ShiftSweden är innovationsprogrammet för omställning inom byggd miljö och mobilitet. Det är del av Sveriges innovationssatsning Impact Innovation. Programmets mission är ”att ställa om Sverige, fossilfritt och resursmedvetet, till attraktiva och tillgängliga livsmiljöer för alla”.<sup>1</sup> För att nå dit arbetar programmet med tre skiften:

1. Från resurskrävande linjära byggprocesser till hållbara och värdeskapande cirkulära affärsmodeller.
2. Från ohållbara transporter till en ny frihetsreform med konkurrenskraftiga alternativ till enskilt bilresande.
3. Från skilda sektorer till integrerade arbetssätt och lösningar i mötet mellan byggd miljö och mobilitet.

ShiftSweden har som utgångspunkt att det inte går att fortsätta arbeta som vi gör idag inom samhällsbyggandet, det krävs *transformativ systemförändring*. Det vill säga att det krävs förändring av hela system, det räcker inte med förbättrade eller förändrade teknologier, produkter och tjänster. Systemförändring antas dels förutsätta förmåga att tänka nytt och utmana det befintliga; dels förmåga att förankra och skapa stöd både bland de som påverkas och de som behöver ta en roll för att förändringen ska ske.

ShiftSweden utgår från ett *platsbaserat* förhållningssätt vilket handlar om att det antas vara nödvändigt med förståelse för och förankring i platsens specifika egenskaper och förutsättningar. Programmet ShiftSweden utgår ifrån tre kategorier av platser; geografiska platser, typer av platser respektive systemutmaningar för platser.

---

<sup>1</sup> Citerat från Shift Swedens hemsida: [www.shiftsweden.se](http://www.shiftsweden.se)

## Just nu pågår ett regeringsuppdrag kring regional strategisk planering

I maj 2024 gav regeringen Tillväxtverket, Boverket, Trafikverket och länsstyrelserna i uppdrag att utifrån myndigheternas ansvar erbjuda regionerna och Gotlands kommun stöd inom strategisk planering i det regionala utvecklingsarbetet. Stödet ska öka kunskap, förståelse och förmågor kopplat till strategisk planering och ska stärka regionernas förutsättningar att kunna utgå från ett helhetsperspektiv och ett territoriellt perspektiv. Regeringsuppdraget pågår till 2027.<sup>2</sup>

## Trivector Mobility har haft i uppdrag att utforska mötet mellan regional strategisk planering och innovation

ShiftSweden och Tillväxtverket har gemensamt gett Trivector Mobility i uppdrag att utforska vad som kan uppstå i mötet mellan regional strategisk planering och innovationsprocesser/ innovationsperspektiv.

Uppdraget har särskilt fokuserat på de systemutmaningar och den omställning som beskrivs som Skifte 3 (se textruta nedan). Detta med anledning av att det finns likheter mellan dess intention om integrerad markanvändningsplanering och planeringssystem, och den logik som den regionala strategiska planeringen bygger på. Systemutmaningar inom det tredje skiftet är således särskilt relevanta att utforska utifrån ett regionalt strategiskt planeringsperspektiv. Just nu pågår arbete inom ShiftSweden med att ta fram en strategi för Skifte 3. För de två första skiftena finns strategier framtagna sedan tidigare.

---

<sup>2</sup> Källa: Tillväxtverket, regeringsuppdrag om regional strategisk planering: [Regional strategisk planering - Tillväxtverket](#)

### Skifte 3: Från samhällsplanering i silos till ett integrerat ekosystem för byggd miljö och mobilitet\*

Att integrera byggd miljö och mobilitet är avgörande för att skapa attraktiva och tillgängliga livsmiljöer för alla. Försök har gjorts att integrera markanvändningsplanering, byggd miljö och mobilitet men det är fortfarande en svag punkt i planerings- och utvecklingsprocesser i praktiken.

I Sverige är ansvarsområdena uppdelade mellan nationellt, regionalt och lokalt, samt mellan olika sektorer. Ekosystemen för byggd miljö och mobilitet bygger på olika institutionella ramverk och relationer mellan privata och offentliga domäner. Framåt behöver aktörer och perspektiv integreras bättre för att därigenom frigöra nya sätt att tänka och göra.

\* Citerat från ShiftSwedens hemsida: [www.shiftsweden.se](http://www.shiftsweden.se)

## 1.2. Uppdragets syften och frågeställningar

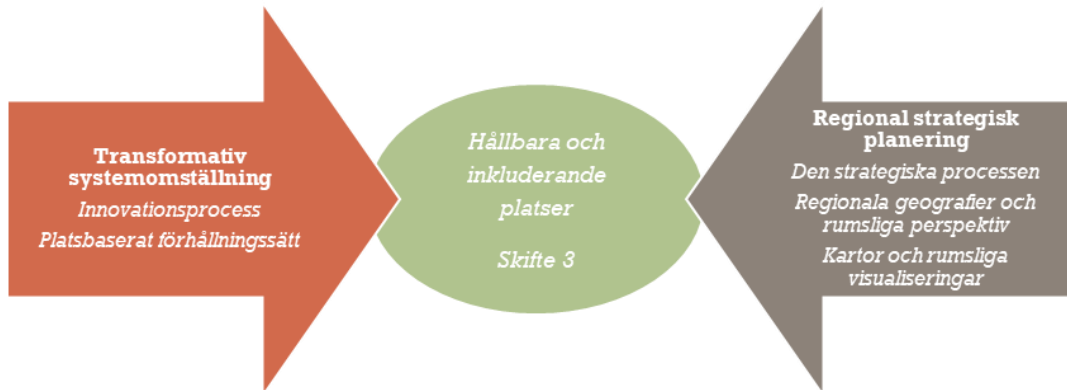
Trivector Mobilities uppdrag har varit att utforska mötet mellan regional strategisk planering och innovation.

En del i detta har syftat till att stärka förståelsen för och kunskapen om regional strategisk planering som ett ”systeminnovationsverktyg”.

- ▷ På vilket sätt kan regionala geografier och rumsliga perspektiv hjälpa till att identifiera och förstå systemutmaningar? Vad är det rumsliga och regionala uttrycket av en systemutmaning? Vad är det regionala uttrycket av en plats? Och på vilket sätt kan regionala geografier och rumsliga perspektiv bidra till att identifiera och förstå lösningar som kan bidra till systemomställning?
- ▷ På vilka sätt kan strategisk planering vara ett verktyg för systemomställning?

En andra del av uppdraget har varit att utforska på vilket sätt innovationsprocesser och innovationssystemet skulle kunna stärka kraften i regional strategiska planering.

- ▷ Hur bidra till att utmana befintliga ramar och rådande praxis inom de svenska planeringssystemen, för att därigenom stärka den regionala strategiska planeringens potential?
- ▷ Hur bidra till bättre planeringsprocesser, bättre beslutsunderlag, bättre system?



### 1.3. Arbetssätt

Arbetet har genomförts under april till december 2025. Arbetssättet har syftat till utforskande kunskapsutveckling, utifrån följande delar:

- ▷ Ta del av befintlig kunskap:
  - ▷ Viss inläsning av underlag såsom direktiv, strategier, sammanställningar.
  - ▷ Ta del av två webinarier, ”Regionala rummet”, som arrangerats inom ovan nämnt regeringsuppdrag kring regional strategisk planering. Det första fokuserade på lärdomar från en kartläggning av det senaste decenniets regionala planering i Sverige. Det andra fokuserade på erfarenheter från europeisk och särskilt finsk regional planering.
- ▷ Dialogbaserad kunskapsinsamling och kunskapsuppbyggnad:
  - ▷ Intervjuer och fokussamtal med representanter för ShiftSweden, Tillväxtverket, Vinnova, Boverket och regioner.
  - ▷ Workshop 1 (juni 2025) med representanter för ShiftSweden, Tillväxtverket, Vinnova och Trafikverket.
- ▷ Teoretiska tankefigurer
  - ▷ Inläsning av ett urval av teoribilder från innovationsområdet.
  - ▷ Inkludering av ett urval av tankefigurer inom den strategiska planeringsskolan.
- ▷ Analys och syntes
  - ▷ Workshop 2 (november 2025) med representanter för ShiftSweden, Tillväxtverket, Vinnova, Formas, Trafikverket och regioner.
  - ▷ Löpande dialog och samtal med beställarna inom ShiftSweden och Tillväxtverket.

## 1.4. Denna rapport

Syftet med denna rapport är att utgöra ett kunskapsunderlag. Rapporten riktar sig dels till ShiftSwedens programkontor som ett kunskapsunderlag för arbetet med fördjupningsstrategin för det tredje skiftet. Dels till regeringsuppdraget om regional strategisk planering och dess parter. Rapporten har också en bredare målgrupp och riktar sig till alla som arbetar med regional strategisk planering och innovation i regioner, myndigheter och andra organisationer.

Rapporten byggs upp utifrån tre påståenden som utkristalliserats genom arbetet, vilka presenteras nedan. Att beakta är att vi som skrivit denna rapport är konsulter och forskare inom strategisk samhällsplanering. Berättelsen och argumentationen i rapporten påverkas givetvis av detta. Det präglar vår uppfattning av hur strategisk planering skulle kunna stärka systeminnovation, liksom vår bild av hur innovationssystemet skulle kunna stärka regional planering.

## 1.5. Tre påståenden kopplat till mötet mellan innovation och regional strategisk planering

Arbetet har lett fram till tre övergripande påståenden om hur ett möte mellan innovation och regional strategisk planering skulle kunna bidra till ett mer transformativt omställningsarbete som förmår omfamna fler geografiska skalor. En ny möjlig spelplan skulle kunna ritas upp. Vi argumenterar för att planeringens metoder och perspektiv kan berika och förbättra innovationsprocesser och vice versa, att innovationsperspektiv och innovationssystemet kan utveckla regional strategisk planering. De tre påståendena diskuteras vidare i kommande kapitel.

### **Påstående 1: Regionala och rumsliga perspektiv kan skapa ny, bredare och djupare systemförståelse.**

Regionala respektive rumsliga perspektiv är relevanta var för sig men framförallt i kombination. *Rumsliga* perspektiv synliggör geografiska, funktionella och kulturella förutsättningar och systemavgränsningar för olika typer av utmaningar. *Regionala perspektiv* och *regionala geografier* bidrar till kunskap om lokala platsers del i en större helhet. Hur skalor hänger samman, vilka funktioner som finns var, hur flöden löper. Hur delar och under-system hänger ihop, vad som påverkar eller motverkar vad.

Regionala kartor och rumsliga illustrationer kan vara verktyg för ett mer integrerat förhållnings sätt och till att platser förstås utifrån ett större systemperspektiv.

En regional rumslig analysram möjliggör således ny, djupare, bredare systemförståelse eller systemkunskap. Genom att visa på samband och relationer. Genom att synliggöra synergier och målkonflikter. Genom att bygga kunskap om en plats utifrån flera sakområdens logiker. Och tvärtom, för att förstå en viss tematisk frågeställning utifrån flera geografiska skalor.

**Påstående 2: Att innovation och strategisk planering har likheter i synsätt, ingångsvärden och process utgör en potential för ömsesidigt utbyte.**

Det finns likheter mellan innovation och strategisk planering i fråga om synsätt, ingångsvärden och process. Exempelvis en tilltro till flernivåsamverkan, dialog och förhandling, och till utforskande och iterativa arbetssätt.

Det finns också skillnader, exempelvis i vokabulär, det vill säga hur man pratar om förutsättningar och behov och vilka begrepp som används för att spegla ett visst fenomen, mekanism, process. Det finns också skillnader såsom roller, mandat och rådigheter, liksom vilka lagrum och/eller förordningar som styr. Likaså finns skillnader i fråga om kontaktytor gentemot andra aktörer. Det finns också skillnader i tidsperspektiv, där regional planering traditionellt har stått för långa tidshorisonter och långsiktig förutsägbarhet.

Likheterna innebär en potential, då de stärker förutsättningarna för strategisk planering att bidra till starkare genomslag för innovation och den efterfrågade samhällsomställningen. Skillnaderna utgör en möjlighet att växla upp, att komma längre tillsammans genom kompletterande perspektiv, arbetssätt och verktyg.

Det regionala utvecklingsansvaret som ligger i samtliga regioners formella uppdrag utgör en potentiell arena för möten mellan innovation och regional strategisk planering.

**Påstående 3: Det finns potential att utveckla regional strategisk planering med stöd av innovationsperspektiv och innovationssystemet.**

Sverige sticker ut i Europa med svag regional rumslig planeringstradition. Sverige sticker också ut genom det samtidigt utforskande och pragmatiska arbetssätt som präglar regional planering. Under de senaste decennierna har mycket hänt och kunskap, metoder och verktyg för såväl analys som samverkan har utvecklats. Sedan 2019 har samtliga regioner fått det regionala utvecklingsansvaret. Regional planering konstitueras idag delvis av detta regionala utvecklingsuppdrag och det som ingår i den nationella strategin för hållbar regional utveckling i hela landet 2021-2030. Inom ramen för detta har rumsliga strategiska perspektiv utvecklats och i flera regioner tagit formen av strukturbilder och rumsliga strategier.

Regional planering konstitueras också av regionplaneuppdraget som baseras på Plan- och bygglagen. Detta uppdrag innehas idag av tre regioner - Skåne, Stockholm och Halland.

Sammantaget är det viktigt att beakta att regional planering inte är en specifik process utan snarare flera. Utöver det regionala utvecklingsuppdraget och regionplaneuppdraget så finns också planeringsprocesser som bedrivs i samverkan med och mellan andra planerings- och utvecklingsaktörer som har en regional dimension, exempelvis kring ett stråk som korsar kommun- och länsgränser.

Regional strategisk planering rymmer såväl utvecklingsbehov som utvecklingspotentialer. Genom att lära från innovationsprocesser och ta stöd av resurser som finns inom innovationssystemets skulle regional strategisk planering kunna vidareutvecklas och stärkas, exempelvis med minskade stuprörprocesser och stärkta integrerade systemperspektiv som i sin tur skulle kunna medföra ytterligare potential till bättre resultat i samhällsutvecklingen.

## 2. Påstående 1: Regionala och rumsliga perspektiv kan skapa ny, bredare och djupare systemförståelse

I detta kapitel argumenterar vi för påståendet att regionala och rumsliga perspektiv uttryckta i kartor och rumsliga illustrationer kan bidra till *systemkunskap och systemförståelse*. Först gör vi dock ett kort avstamp för att resonera kring några centrala begrepp och tankefigurer; ”system”, ”rumsligt” och ”regionalt”.

### 2.1. Några begrepp och tankefigurer

#### Hur förstå ”system”?

En ansats till att definiera begreppet ”system” är följande:

*”A set of elements or parts that is coherently organized and interconnected in a pattern or structure that produces a characteristic set of behaviours, often classified as its ‘function’ or ‘purpose’.”<sup>3</sup>*

System handlar om helheter, om undersystem och hierarkier som hänger samman på komplexa och icke-linjära vis. Ju fler lager av enkla system som är sammankopplade, desto *komplexare* system.

Till skillnad från begreppet ”komplicerat” innebär ”komplext” att något är oförutsägbart, dynamiskt och måste hanteras med lärande och anpassning. Det går inte att fullt ut bryta ner ett komplext system i sina beståndsdelar för att förstå helheten. Ett systems resultat är mer än summan av delarna. Det skiljer mot exempelvis en maskin som förvisso kan vara väldigt *komplicerad* men som kan brytas ner i sina delar och med rätt kunskap kan sättas ihop igen så att den blir precis som tidigare.

---

<sup>3</sup> Källa: Meadows, D. (2008) *Thinking in Systems*. White River Junction, VT: Chelsea Green Publishing.

Ett karaktärsdrag är också att ett system består av komponenter eller delar som interagerar. En myntsamling kan till exempel ha en komplicerad struktur bestående av valörer, nationer, tidsperioder etc. Myntsamlingen är dock inte ett system i och med att mynten inte interagerar med varandra. Ett system är också dynamiskt, det förändras över tid.

Systemets gränser är inte nödvändigtvis tydliga. ”*There are no separate systems. The world is a continuum. Where to draw a boundary around a system depends on the purpose of the discussion – the question we want to ask.*”<sup>4</sup>

Kontentan är att system är utmanande, ibland intuitivt motsägelsefulla, och lätta att missförstå. Vi människor har ofta svårt att förstå hur system fungerar och därför riskerar vi ingripa på fel sätt, på fel nivå, med nedbrytande och motverkande effekter, som inte ligger i linje med vad som är önskvärt och eftersträvat.

### Integreringen av system – regional rumslig systemkunskap

Parallellerna mellan det komplexa systemet och fysisk miljö och markanvändning är stora. På en plats existerar flera funktioner samtidigt och platser och funktioner kopplar också an till varandra på olika sätt och i olika grad.

Ett syfte med detta uppdrag är att lägga ett regionalt rumsligt raster på ShiftSwedens tredje skifte som ska integrera systemen byggd miljö och mobilitet (se textruta i kapitel 1). Att det finns en regional dimension av mobilitet kan förstås relativt intuitivt, det handlar om förflyttningar mellan och tillgängliggörande av olika platser inom ett större omland. Den regionala dimensionen av byggd miljö kan också relativt enkelt översättas till rumsliga strukturer. Det är också relativt lätt att förstå att det finns en relation mellan byggd miljö, mobilitet och planering. Markanvändningen och tillgängligheten till olika funktioner påverkar hur vi transporterar oss och vilka funktioner som finns tillgängliga för oss. Samtidigt påverkar också sätten som vi transporterar oss på hur framtida transportsystem och byggd miljö planeras och utvecklas. Samordnad eller integrerad planering av transportsystemet och bebyggelsen har länge varit ett utvecklingsområde inom såväl kommunal som regional kontext, utifrån en intention om att stärka förutsättningarna för hållbar utveckling.<sup>5</sup>

---

<sup>4</sup> Källa: Ibid.

<sup>5</sup> Se exempelvis:

Sveriges kommuner och regioner (2022) Samordnad bebyggelse- och transportplanering. [Samordnad bebyggelse- och transportplanering | SKR](#)

Den attraktiva regionen, lärdomar från FOI-projektet: [Publikationer Den attraktiva regionen - Bransch](#)

Det finns också andra system som påverkar förutsättningarna för utveckling av mark- och vattenanvändning, såsom juridiska system eller institutionella system.

Påståendet att regionala och rumsliga perspektiv kan bidra till uppbyggnad av *systemkunskap* eller *systemförståelse*, innebär i förlängningen att de är relevanta för systemomställning och en hållbar, robust, resurseffektiv utveckling av samhället. Vi menar att rumsliga och regionala perspektiv är relevanta var för sig men framförallt i kombination. Genom att betrakta en systemutmaning utifrån ett regionalt rumsligt sammanhang kan man skapa en bredare, djupare eller till och med ny förståelse för hur systemets delar ser ut och vilka kopplingarna är. En djupare förståelse för samband och relationer. Regionala och rumsliga perspektiv möjliggör att synliggöra synergier och målkonflikter i systemen. De gör det också möjligt att bygga kunskap om och förståelse för en plats utifrån flera sakområden och logiker. Och tvärtom att förstå en viss tematisk frågeställning utifrån flera geografiska skalor.

Ett exempel är hur sårbarheten på en enskild plats kan medföra systempåverkan. Stora mängder nederbörd kan ställa till med stor skada på en viss järnvägssträcka. En förödelse på platsen men också stor påverkan på en större del av järnvägssystemet och därmed människors förutsättningar att resa och näringslivets förutsättningar till transporter. Ett regionalt rumsligt underlag kan väva samman platsen med dess större sammanhang och samtidigt visa på samband och förutsättningar utifrån olika sektorsperspektiv – hydrologiska förutsättningar, transportinfrastruktur, skogsbruksfrågor, pendlingsomland, näringslivets logistikflöden etc. Detta skulle i sin tur kunna synliggöra behovet av samordning mellan olika aktörers insatser och rådigheter, både utifrån ett förebyggande perspektiv för klimatanpassning och ökad robusthet, och när skadan är framme och krisen måste hanteras.

Genom en ny, bredare och djupare förståelse för systemutmaningar, öppnar regionala och rumsliga perspektiv för att identifiera fler eller andra lösningar.

---

Engström, Cars & Fredriksson (2017) *Sverigeförhandlingen och sedan?* <https://www.diva-porta.org/smash/get/diva2:1747388/FULLTEXT01.pdf>

Lund | Göteborg | Stockholm | Luleå

## Poängen med det rumsliga begreppet och dess synonymer

Vad menas egentligen med ”rumslig”? I Boverkets skrift *Förslag till ramverk för nationell planering*<sup>6</sup> definieras ”rumsligt” enligt följande:

*”Det rumsliga kan beskrivas i olika skalor, från storskaligt landskapsperspektiv, till stråk (transport, grönstråk, kraftledning) eller till en specifik plats. En del av det rumsliga är beskrivningen av samband, strukturer och förutsättningar. Vad ligger var? Hur förhåller sig en verksamhet som finns på en plats till andra verksamheter i närheten? Hur förhåller sig en plats till andra platser? En ort till andra orter? En stad till den omgivande landsbygden? Vad kan nås varifrån och med vilka medel? Vad är tillgängligt och för vem?”*

I denna rapport är syftet inte att resonera fördjupat kring definitionen utan att ansluta till antagandet om att det rumsliga, geografiska, platsbaserade är viktigt. Att det finns något grundläggande i insikten om att ”*allt tar plats, allt äger rum*” och koppla detta till ett regionalt perspektiv. Syftet är också att synliggöra den rumsliga begreppsflora som används inom regional strategisk planering i vid bemärkelse, exempelvis fysisk, geografisk, spatial, territoriell och platsbaserad. Det finns såväl överlapp som skillnader mellan dessa begrepp och begreppen används också av olika professioner. Medan begreppen rumslig och fysisk är de svenska kommunala och regionala praktikernas begrepp är spatial och territoriell i huvudsak akademins och EU-nivåns begrepp. Vissa av begreppen är också laddade med skarpa tolkningar vilket medför att vissa begrepp hör till vissa sammanhang, och andra inte. Begreppet fysisk har exempelvis en särskild betydelse utifrån kopplingen till plan- och bygglagen och uppgiften att planera mark- och vattenanvändning, exempelvis var bebyggelse och infrastruktur ska vara. Regional fysisk planering sker genom regionplan, vilket tre regioner har i uppgift att ta fram. Kommunal fysisk planering sker genom översiktsplan, detaljplan och områdesbestämmelser.

---

<sup>6</sup> Källa: Boverket (2022) *Förslag till ramverk för nationell planering*. Citat från sida 15. [Förslaget i korthet - Boverket](#).

Region Östergötland beskriver skillnaden mellan rumslig respektive regional planering på följande sätt:<sup>7</sup>

*”Fysisk planering handlar om hur mark och vattenområden bör användas, var bebyggelse och infrastruktur ska ligga och hur den bör vara utformad. Plan- och bygglagen (PBL) styr den kommunala och regionala fysiska planeringen. Det finns en typ av regional fysisk plan: regionplan. Det är endast Region Stockholm, Region Skåne och Region Halland som har uppdraget att ta fram en regionplan. Det finns tre typer av kommunala fysiska planer: översiktsplaner, detaljplaner och områdesbestämmelser.*

*[...] Syftet med den rumsliga planeringen är att stärka planeringsperspektivet och synliggöra vilken funktion platser har och hur dessa relaterar till varandra samt hur detta kan samordnas och förbättras för ökad funktionalitet. Rumslig planering är ett verktyg som kan bidra i arbetet med hållbar utveckling ur ett ekonomiskt, socialt och ekologiskt perspektiv. Den regionala planering som sker inom regionernas utvecklingsuppdrag, men utanför PBL, benämns ofta rumslig planering eller rumslig utvecklingsplanering”.*

### Det finns flera sorters regionala geografier

I denna rapport lyfter vi fram den regionala geografien utifrån utgångspunkten att en annan förståelse kan skapas genom att zooma ut och in mellan platsen eller orten och en större skala. Vad som avses med en *regional geografi* är dock inte entydigt, utan det finns flera innebörder. Hur och var systemgränserna går skiljer sig åt beroende på syfte och sammanhang. Nedan lyfter vi några vanligt förekommande innebörder av den regionala geografien.

En definition av region som geografi är *länsgeografien*, dvs. regionens administrativa gränser. Här sammanfaller den regionala geografien med regionens och Länsstyrelsen ansvarsområden som aktörer. Regionerna styrs av folkvalda beslutsfattare så en viktig aspekt är att invånare kan ställa regionala beslutsfattare till svars på exakt samma sätt som sina kommunalt valda företrädare. Precis som bland kommuner är skillnaderna stora mellan de svenska regionernas ytor och deras geografiska och demografiska förutsättningar. Värt att lyfta är också att vissa kommuner i Sverige ytmässigt är lika stora som europeiska regioner.

En annan tolkning av region som geografi som ofta används i regionala planeringssammanhang utgår från *funktionella samband*. Utgångspunkten för detta är att det finns flera funktioner som människor och näringsliv behöver ha tillgång till, exempelvis arbetsplatser, servicenoder och bostäder.

<sup>7</sup> Region Östergötland (2024) Rumslig strategi för Östergötland Knyt samman Östergötland och ta tillvara det goda läget, [REOS 0033 Rumslig strategi.pdf](#). Citat från s.3.

Sambanden handlar om flöden mellan och tillgängligheten till funktioner. Det funktionella perspektivet bidrar med att synliggöra vad som finns var, hur det hänger ihop, vem som har tillgång till vad, och vem som inte har det. Traditionellt har transportinfrastrukturen varit normerande för uppfattningen och beskrivningen av en regional funktionell geografi. I centrum för detta står arbetsmarknadsregionerna, det vill säga arbetspendling med bil eller kollektivtrafik längs med stråk som idag ofta korsar kommun- eller länsgränser. Enkelt uttryckt är arbetsmarknadsregioner det omland där du kan byta jobb utan att behöva flytta eller tvärtom, arbeta kvar trots att du byter bostad. Arbetsmarknadsregionerna är idag ca 70, det vill säga fler än de 21 administrativa regionerna, men färre än de 290 kommunerna. En *storstadsregion* är det geografiska område som omfattar en storstad och dess omland med exempelvis mindre orter eller förorter. Storstockholm, Storgöteborg, Helsingforsregionen och Köpenhamnsregionen är några exempel på storstadsregioner. Här finns en hög befolkningstäthet men också en hög grad av integration mellan olika funktioner och mellan olika delar av regionen. Inte minst kommer detta till uttryck genom att många pendlar till och från stadskärnor för arbete och andra aktiviteter. Men storstadsregioner är mer komplexa än att handla enbart om täthet och det urbana. Exempelvis har Stockholmsregionen en av landets största landsbygdsbefolkningar.

Andra tematiker där det är lätt att förstå att geografiska förutsättningar och samband korsar kommun- eller regiongränser är exempelvis vattenavrinningsområden eller grönstruktur.

En region kan också beskrivas i *topografiska och kulturella* termer. En sådan region kan sträcka sig över landsgränser och över regionala och kommunala gränser. Alperna är ett exempel där naturens förutsättningar med höga berg, klimatvariationer och svår terräng har påverkat människors verksamhet. Det finns alltså en ”alp-kultur” som sträcker sig över landsgränser.

## 2.2. Kartor och rumsliga visualiseringar som verktyg för ny systemförståelse

En beståndsdel i det påstående som argumenteras för i detta kapitel är att *kartor* och *rumsliga illustrationer och visualiseringar* kan vara ett verktyg för ny, breddad, fördjupad systemförståelse. Exempel på detta återfinns i bilaga 1. Kartor och rumsliga illustrationer är verktyg som möjliggör att se och förstå en plats eller en frågeställning på ett sätt som kan vara svårare utan kartan eller illustrationen.

## Det finns många olika sorters kartor och rumsliga illustrationer

Det finns många olika typer av kartor med vars form, innehåll, skala, funktion, ändamål, syften skiljer. Det finns kartor med svepande drag och det finns kartor där detaljer är i fokus. Det finns historiska kartor, kartor som visar dagens förutsättningar, och kartor som visar på en möjlig eller önskad framtid. Det finns tematiska kartor som visar exempelvis på tillgänglighet med cykel, förutsättningar för friluftsliv, bestånd av rödlistade arter, mineralfyndigheter eller pendlingsomland.

Professioner som är vana att arbeta med kartor använder inte nödvändigtvis samma sorters kartor. Medan kulturgeografens kartor visar demografiska skillnader eller näringslivsförutsättningar, så visar arkitektens kartor fysiska strukturer och gestaltad livsmiljö, och den fysiska planerarens kartor kan utgöra juridiska dokument som reglerar mark- och vattenanvändning.

Kartorna i dagens regionala strategiska planering är i hög grad influerade av kulturgeografiska och demografiska perspektiv, och visar på analyser av förutsättningar och behov, utvecklingspotentialer och framtidsbilder. Den regionala strategiska planeringens kartor är inte juridiskt reglerande instrument.

Ibland är det inte det inte kartan utan rumsliga illustrationer eller visualiseringar av schematisk karaktär som är mest lämpade, för att synliggöra perspektiv, för att föra dialog.

## Nyttor med kartor och rumsliga illustrationer

Kartor visar inte bara *vad* och *hur mycket* utan också *var*, *för vilka* och *hur saker och ting hänger ihop*. Kartor visar på kopplingar, relationer, samband. Hur orter hänger ihop liksom hur funktioner hänger ihop rumsligt. Kartor synliggör vad som ligger nära och vad som är långt ifrån. Vad som hör till vad, och vem som hör till vad - kartor kan synliggöra skillnader i tillgänglighet mellan olika platser och olika grupper. Kartor kan synliggöra tillgänglighetskoncentrationer och noder, exempelvis stationer med upptagningsområden. Kartor kan också visa på Ortsrelationer och ortshierarkier; att det kan finnas olika anledningar att besöka olika platser och att vilket omland som en plats har betydelse för kan skilja. Utifrån vilka funktioner eller företeelser som visas på kartan kan en fördjupad förståelse byggas för hur de påverkar platsen och varandra; vad som kan samexistera, vilka konflikter som uppstår och var. (se exempel på kartor och illustrationer i bilaga 1)

Exempelvis kan kartor och rumsliga illustrationer bidra till att:

- ▷ Förstå, visualisera, analysera olika sektors specifika förutsättningar utifrån ett rumsligt perspektiv. Olika sektorer kan se olika funktioner och värden på en plats.
- ▷ Förstå, visualisera, analysera samband, överlapp, konflikter mellan olika sektorer. Vad händer på platsen när de möts? Vad ser vi när vi zoomar ut?
- ▷ Förstå, visualisera, analysera, olika platser i relation till varandra.

Samtidigt bör beaktas att:

- ▷ Kartor inte synliggör upplevd närhet.
- ▷ Kartor riskerar att cementera maktförhållanden såsom hierarkier, kopplingar, tyngdpunkter, kopplingar, hierarkier.
- ▷ Kartor kan i vissa fall innebära en tydlighet som inte är önskad i just det läget, ett streck, en idé eller lösning utplacerad på en karta kan skapa oönskade ”skav” om det görs i fel skede i processen.
- ▷ Vilka funktioner och företeelser som är med i en karta avgör vilka slutsatser som kan dras. Det gäller inte bara maktförhållanden utan också mer generellt kring vilken information som ses som relevant.

### Kartan som verktyg för att växla mellan skalor

Systemkunskap växer genom en möjlighet att zooma in och ut och växla mellan skalor, att ”omskala” eller ”rescale”. En regional karta kan vara ett verktyg för att förflytta fokus från individ till system, från lokalt till regionalt och ännu större. Att zooma ut för att se de stora dragen och sammanhangen. Att zooma in till detaljerna, de som gör att platsen lever och den skala som en individ uppfattar. Kartan gör det möjligt att ta avstamp i en plats och sen öka förståelsen för platsens förutsättningar och behov genom att förflytta sig mellan skalor.

En regional skala gör det möjligt att bygga kunskap och förståelse kring synergier, ansvarsförhållanden, effektivisering och målkonflikter. Exempelvis hur många badhus som behövs i ett omland, eller att vad som kan vara attraktivt i en kommun kan skapa konkurrens gentemot en annan. Det som är logiskt eller önskvärt i ett lokalt perspektiv kan vara kontraproduktivt i en regional eller större skala. Men också det motsatta gäller. Det som är logiskt i det större sammanhanget kan skapa orimliga förutsättningar lokalt, på platsen. Ett ensidigt fokus på systemskalan blir för grovmaskigt. Det handlar alltså om att både kunna zooma ut och in, och om att beakta flera skalor samtidigt.

Regional strategisk planering har en inbyggd logik att växla mellan geografiska skalor. Mellan regionalt och lokalt, mellan regionalt och nationellt. Mellan individ och system. Regional strategisk planering kan också bidra med växlingen mellan tidsperspektiv. Ofta ligger fokus på ett långsiktigt framtidsperspektiv, med en inneboende förståelse och ödmjukhet inför att förändring av platser och rumsliga strukturer tar lång tid. Kartor kan då vara verktyg både för att skapa förutsägbarhet och för att synliggöra att samhällsbyggnadsprocesser och förändring av rumsliga strukturer tar tid.

Samtidigt innebär den regionala planeringens förhållande till lokal och regional politik att det inte bara handlar om det långsiktiga utan också om behov, problem och viljor här och nu. Kartor och planering kan bidra till att synliggöra både behovet av och utmaningen med att kombinera kort- och långsiktigt beslutsfattande. Kortsiktiga beslut får inte omöjliggöra långsiktiga utvecklings- och omställningsbehov, och långsiktiga perspektiv får inte innebära att det som är akut just nu tappas bort. Att kunna växla mellan geografiska och tidsmässiga skalor är en värdefull förmåga i arbete för systemomställning.

### Kartor som dialogverktyg

Sektorsuppdelningen och ansvarsuppdelningen kommunalt, regionalt och nationellt medför behov av former för att aktörer ska samordna sig och samverka på nya och bättre sätt. Kartor och rumsliga illustrationer kan fungera som dialogunderlag och analysverktyg i processer för att skapa gemensamma problemformuleringar, visioner, mål. De kan fungera som pedagogiska verktyg för dialog mellan professioner genom att synliggöra skillnader i synsätt och logiker. Om flera olika aktörer och kompetenser samlas kring en regional karta kan ny, bredare, djupare systemkunskap byggas (se exemplen i bilaga 1).

Ett exempel på hur en karta har fungerat som samverkansverktyg kan hämtas från Region Stockholms arbete med att definiera regionala cykelstråk, ett projekt mellan flera parter som ledde fram till en regional cykelplan. Arbetsprocessen, där kartan var en del, bidrog till att forma en samverkan kring cykelstråk som inte fanns innan. Den har också hjälpt till att definiera cykel som en regional planeringsfråga, i meningen att den synliggjort att parterna kan komma längre genom att arbeta med frågan tillsammans i en gemensam kontext, istället för att arbeta med sin geografiskt begränsade pusselbit som inte stämmer överens med människors behov av förflyttning på cykel.<sup>8</sup>

---

<sup>8</sup> Detta exempel bygger på samtal med en regional planerare.

### 3. Påstående 2: Att innovationsprocesser och strategiska planeringsprocesser har likheter utgör en potential för ömsesidigt utbyte.

Det finns både likheter och skillnader mellan innovationsprocesser och regionala strategiska planeringsprocesser. I detta kapitel argumenterar vi för att likheterna utgör en potential för att processerna ska kunna stärka varandra. Liksom i föregående kapitel görs först en kort beskrivning av begrepp och tankefigurer, dels kopplat till *planering*, dels kopplat till *innovation*.

#### 3.1. Några begrepp och tankefigurer

##### Strategisk planering är mer än fysisk planläggning

Med *planering* avses i denna rapport inte enbart den fysiska planläggningsprocessen, såsom upprättandet av detaljplan med genomförandebeskrivning och exploateringsavtal, upprättandet av en vägplan med sina olika utredningssteg och avtal. Det som avses är en bredare syn på planering utifrån en regional skala som lägger grunden för kunskap, överenskommelser, lösningar eller utformningar. Dessa kan längre fram komma att regleras genom processer i plan- och bygglagen, väglagen, lag om byggande av järnväg etc., Strategisk planering bedrivs alltså inte enbart genom formellt reglerande styrdokument såsom länstransportplaner och regionplaner, utan även genom exempelvis strukturbilder, regionala rumsliga strategier, storregionala samarbeten kring analys och/eller transportinfrastruktur etc. Det handlar alltså om rumsligt samhällsbyggande som träffar den regionala ytan, vilket inte enbart bedrivs av regioner utan också av andra aktörer.

Några exempel på processer som regioner driver:

- ▷ *Regional utvecklingsplanering*. Den regionala utvecklingsstrategin (RUS) utgår från lagen (2010:630) om regionalt utvecklingsansvar. Ett återkommande argument är att RUS och det regionala utvecklingsarbetet behöver bli mer rumsligt eller territoriellt. Detta uttrycks bland annat i Nationell strategi för hållbar regional utveckling i hela landet 2021-2030.

- ▷ Som ett svar på detta arbetar många regioner med icke-bindande strategier och rumsliga analyser, exempelvis *strukturbilder*, strukturanalyser, rumsliga strategier etc. Dessa syftar ofta till att ”sätta RUS på karta”.
- ▷ *Regionplanering, regional fysisk planering*. Tre regioner - Stockholm, Skåne och Halland - har i uppgift att bedriva regionplanering i enlighet med Plan- och bygglagen (2010:900). Regionplanen är ett vägledande planeringsinstrument.
- ▷ *Territoriella strategier* är ett verktyg för finansiering med EU-medel från regionalfonden och ska utgöra en övergripande plan för hållbar urban utveckling. Fokus är på att möta samhällsutmaningar på ett effektivt sätt genom att utgå från de lokala förutsättningarna och samordna aktörer. Några har en funktionell regional utgångspunkt.
- ▷ *Delregionala respektive storregionala samverkansarbeten och analyser*, ofta med intention att stärka tillväxt, näringsliv, arbetsmarknad. Några exempel är samarbete kring transportinfrastruktur inom Mälardalens En bättre sats-samarbete som inkluderar både politisk samverkan och gemensamt arbete med systemanalys, gemensamt arbete med systemanalys, samverkan kring rumslig analys inom Regionsamverkan Sydsverige, samverkan inom Göteborgsregionen och Öresundsregionen med flera.

Vad för slags förändring kan en planeringsprocess bidra till? Patsy Healey menar att ”*planering och förändring är närmast som en trosartikel hos planerare, ibland med anledning av planeringens upptagenhet med framtida tillstånd, ibland med anledning av omsorgen kring samhällets sociala omvandling.*”<sup>9</sup> Planering som aktivitet handlar om ordnad förändring av exempelvis markanvändning, bostadsförsörjning, transportsystem. Planering skapar kunskap för handling och är en fråga om problemlösning. Processen har en lång tidshorisont. Den spänner över flera skalor, nivåer och sektorer. För ett gott resultat förutsätter planeringen som process samverkan, förhandling och kompromiss. Den förutsätter också transparent avvägande av intressen enligt upprättade processregler som tolkas och sedan beslutas. Planering handlar också om politik, viljeriktning och ställningstaganden.

---

<sup>9</sup> Källa: Healy, P. (1991) ”Urban regeneration and the development of a strategic planning framework”, publicerad i: *Regional Studies*, Vol. 25, No. 2 (1991), s. 97–102. Egen översättning av citatet.

Även om det inte i första hand är den fysiska planläggningsprocessen som är i fokus i detta uppdrag så finns ”guldorn” att hämta i plan- och bygglagen i fråga om planeringens syften och mål. Såsom att planeringens fokus och kontext är mark- och vattenanvändning. Att planeringens uppgift är avvägning mellan intressen. Att planeringens uppgift också är att reda ut om och hur olika funktioner kan samexistera på samma plats, dvs. flerfunktion- alitet.<sup>10</sup>

### Strategisk planering är förutsättningsskapande

I denna rapport är fokus på regional *strategisk* planering. Strategisk planering har alltid ett fokus på att ”någonting ska hända”. I den regionala planeringens komplexa kontext med långa tidshorisonter handlar det om *förutsättningsskapande*, ett proaktivt ramverk, och vanligtvis inte om att något ska ”byggas” inom en nära framtid. Det är detta som är essen- sen av strategisk planering.<sup>11</sup>

Detta innebär i sin tur att strategisk planering behöver ha flera perspektiv i sikte samtidigt. Strategisk planering handlar om systemet men samtidigt också om enskilda delar. Om flera geografiska skalor samtidigt - den lokala platsen som ska utvecklas eller där utmaningar uppstår och samtidigt det större omland som påverkar eller påverkas. Strategisk planering handlar också om att kunna hålla fokus både på en framtida långsiktig omställning och långsiktig förändring av strukturer och de åtgärder som behöver hanteras nu genast. Ett så- dant fokus kräver struktur i form av en riktning, en framtidsbild, något som kraft, engage- mang och som resurser prioriteras mot. Samtidigt kan de långa tidsperspektiven medföra att förutsättningarna förändras. Dessutom innebär komplexiteten i planeringsuppgiften att allt inte kan förutspås. Strategisk planering kräver därför inte bara struktur utan också ly- hördhet och flexibilitet, en förmåga att se mönster, förstå konsekvenser, och hitta sätt att agera gentemot detta.

---

<sup>10</sup> Plan- och bygglagen (2010:900)

<sup>11</sup> Källor:

Fredriksson, C. (2011) *Planning in the "New Reality" – Strategic Elements and Approaches in Swedish Municipalities*. KTH.

Fredriksson, C. (2015) *FAC- en processmodell för strategisk samhällsplanering*. KTH.

För att någonting ska hända behöver *någon* göra någonting. Eller snarare, *flera* behöver göra någonting tillsammans eller samordnat. Inom den strategiska planeringen är det verdtaget att ingen aktör ensam har rådighet eller förmåga att lösa samhällsutmaningar.

Det krävs samverkan mellan aktörer. Relationerna mellan nivåerna i det offentliga flernivåstyret är en viktig del av detta.

### Från "innovation" till "systemomställning"

*Innovation* handlar om att göra saker på nya sätt som skapar nya värden. Att göra saker bättre och att göra bättre saker genom att tänka nytt. Innovation är ett strukturerat sätt att ta in både interna utgångspunkter och omgivningens förutsättningar för att lära och anpassa tillvägagångssätt till nya omständigheter, till en föränderlig tid. Det är ett lärande, men det är framför allt en idé som förvandlas till något nytt; en tjänst, synsätt, produkt eller system.<sup>12</sup>

*Systeminnovation* är ett bredare perspektiv. Det handlar om att förändra ett system som består av olika beståndsdelar (se resonemang kring "system" i avsnitt 2.1). Att inte arbeta med en del i taget utan flera samtidigt och i samspel. Att ta in ett verktyg, en process, ett angreppssätt och sätta i annan skala eller en annan kontext. Systeminnovation förändrar förutsättningarna för vidare förändring.

ShiftSweden tar utgångspunkt i att det behövs *transformativ systemomställning*. Här är synsättet att det inte räcker med förbättrade produkter, teknologier eller tjänster utan att det som krävs är en genomgripande förändring. Att förändra ett system i grunden, att förflytta systemet till att bli ett annat, eller att helt byta system. Att därmed ta bort något som finns idag. Detta kräver både förmåga att *tänka nytt* och utmana det befintliga och förmåga att *förankra* och skapa stöd både bland de som berörs och de som behöver vara med och driva omställningen.

---

<sup>12</sup> Källa: OECD (2005) Oslo Manual, 3rd edition

### 3.2. Likheter i synsätt och process...

Det finns likheter mellan innovationsprocesser och regionala strategiska planeringsprocesser. Den självklara likheten är att komplexitet ses som en förutsättning och att uppgiften aldrig handlar om en enda sektor, en enda sakfråga som ska lösas. Exempel på likheter är att det förordas samverkan i öppna arenor och att det finns en självklarhet i flernivåsamverkan. Att dialog, förhandling, förankring är viktiga moment.

Att arbetssätt är utforskande, iterativa och icke-linjära. Att förändring förutsätter dels förmåga att tänka nytt och utmana det befintliga; dels förmåga att förankra och skapa stöd bland dem som påverkas. I regionala strategiska planeringsprocesser är dialogprocessen en central del; en dialogprocess om rumsliga frågor för att få ihop olika sektorer, olika geografiska delar, stad och land, orter av olika storlek, kommuner med olika förutsättningar.

Båda fält har en bärande tanke om att ta fram och utveckla kunskap för handling och problemlösning, utifrån en kommunikativ inramning som inkluderar lokal kunskap, sektorsövergripande dialog och ett brett deltagande.

Likaså är framtidsfokus och visionsskapande en central del. Men medan innovationsdiskursen använder begrepp som ”framsyn” och ”missions” lutar sig planerarna på lång erfarenhet av att arbeta med ”målbilder” och ”scenarier” och metoder såsom ”backcasting” och ”forecasting”.

En likhet är också synen på resultat, att resultatet både är det som ”faller ut” på slutet - en plan, en strategi, något förändrat - och processen. Att processen att skapa gemensam förståelse, gemensamma bilder och kraftsamla i sig är ett resultat.

Det finns också likheter i synsätt och ingångsvärden mellan innovationsperspektivet och det regionala strategiska planeringsperspektivet såsom att båda uppfattas som ”paraplyer” som går på tvären över sektorsperspektiv. Båda har som utgångspunkt att det är nödvändigt med ett systemperspektiv och beskriver att det arbete som bedrivs handlar om helheter. I båda bejakas också komplexitet och att samhällsutmaningarna kräver bred kraftsamling.

En studie som Stockholms universitet genomfört påtalar att ”*regional 'spatial' planning in Sweden is a policy field for experimentation*”.<sup>13</sup> En del i den experimentella praktiken är att flera regionala uttryck tillåts samtidigt, att strategisk planering i Sverige inte är en sak utan många.

---

<sup>13</sup> Tillväxtverket (2025). Seminariet Regionala rummet 5 juni 2025, Schmitt, P., Stockholms universitet [Regionala Rummet - verkstad för regional strategisk planering - Tillväxtverket](#)

En annan del är att det växt fram behovsstyrt och utifrån den egna regionens förutsättningar och behov (vi återkommer till detta i avsnitt 4.1). Det experimentella anslaget torde tyda på en närhet till innovationslogiken.

### 3.3. ... men skillnader i ordlistor, kontaktytor och rådigheter

Det finns skillnader mellan innovationdiskursen och strategisk samhällsplanering. Inte minst i fråga om ordval och vokabulär, hur man pratar om förutsättningar och behov och vilka begrepp som används för att spegla ett visst fenomen, mekanism, process. Det finns också skillnader mellan roller, mandat och rådigheter, liksom lagrum och förordningar. Likaså finns skillnader i fråga om kontaktytor gentemot andra aktörer. Det finns också skillnader i tidsskalor, där regional planering traditionellt står för det långsiktigt förutsägbara med strukturer som byggs över långa tidshorisonter. Ytterligare en skillnad rör vanan av och tillgången till rumsliga analysverktyg.

När innovation och strategisk planering möts skapas en möjlighet att växla upp, att komma längre tillsammans genom kompletterande rådigheter, perspektiv, arbetssätt och verktyg. Samtidigt behöver skillnaderna tas hänsyn till. Olika språk och begrepp kan göra det svårare att förstå varandra. Skillnaderna kan medföra föreställningar från båda professioner om vad de andra kompetenserna förstår och kan bidra med.

### 3.4. Det regionala utvecklingsansvaret utgör en potentiell arena för möte mellan innovationsprocessen och regional strategisk planering

I detta kapitel har vi argumenterat för att likheterna mellan innovationsprocesser och regionala strategiska planeringsprocesser utgör en potential för ömsesidigt utbyte. Både ShiftSweden och regeringsuppdraget om strategisk planering utgör möjliga ytor för att åstadkomma sådana möten och därmed utforska potentialen.

Dessutom utgör regionernas regionala utvecklingsansvar (RUA) en potentiell arena där innovationsprocesser och regional strategisk planering kan mötas och stärka varandra.<sup>14</sup>

---

<sup>14</sup> Sveriges regioner har formella uppdrag inom de fyra kärnområdena hälso- och sjukvård, kollektivtrafik, kultur och regional utveckling.

RUA har ett ben i innovationsperspektivet och uppgiften att arbeta strategiskt med forskning, utveckling och innovation (FOI), och ett ben i planeringspraktiken genom att flera regioner bedriver ett rumsligt struktur- och utvecklingsarbete (se ovan). Båda ben kan bidra till både regionala prioriteringar kring ”god samhällsplanering” och omställning genom starka regionala innovationssystem och smart specialisering, och i förlängningen till den nationella strategin för hållbar regional utveckling i hela landet.

Regionerna är också formellt ansvariga länsplaneupprättare samt har ansvaret att bedriva kollektivtrafik. Länstransportplanerna ska bidra till att förverkliga prioriteringarna i den nationella strategin för regional utveckling. Det innebär att upprätta trafikslagsövergripande planer som omfattar investeringar i det regionala vägnätet, samt medfinansiering till kommunalt vägnät.

Parallellt är det intressant att tre regioner - Stockholm, Skåne och Halland – bedriver regionplanering i enlighet med Plan- och bygglagen (2010:900). Region Stockholms RUFSS (regional utvecklingsplan för Stockholmsregionen) är både en regionplan enligt PBL och en regional utvecklingsstrategi (RUS).

## 4. Påstående 3: Det finns potential att utveckla regional strategisk planering med stöd av innovationsperspektiv och innovationssystemet.

Medan föregående två påståenden fokuserat på hur regional planering kan fungera som verktyg för att bygga systemförståelse och bidra till systeminnovation, är fokus i detta kapitel på hur innovationssystemet skulle kunna bidra till att utveckla den svenska planeringen.

### 4.1. Sverige sticker ut med svag rumslig regional planeringstradition

Det svenska planeringssystemet bygger på att det är en kommunal angelägenhet att planera mark- och vattenanvändning, och att det är i kommunala organisationer som planeringskompetens traditionellt sett har funnits. Det är i skenet av detta som den regionala planeringens roll i flernivåsystemet behöver betraktas. Följande tre typer argument som ofta förs fram avseende behovet av stärkt regional planering kopplar an just till regionerna i relation till kommunernas planering:<sup>15</sup>

- ▷ *Att rådande planeringspraktik är bristfällig.* Den regionala nivån behövs för att glappet i planeringskedjan mellan nationell nivå och 290 kommuner är för stort. En del i argumentet handlar om att kommunerna/aktörerna behöver gå samman och att regionen kan anta rollen som samordnare eller till och med ta på sig ledartröjan.

---

<sup>15</sup> Källa: Tunström, M & Andersson, I (2025) *Strategisk planering i regional kontext: Centrala begrepp och narrativ i svensk policy under 2010- och 20-talen*. Karlstad universitet.

- ▷ *Att kommunens geografi inte räcker till.* Regionen har både positionen och förmågan att sätta lokala förutsättningar i en större kontext. Frågor som rör vardagslivets och näringslivets geografier sträcker sig bortom kommunens administrativa gränser. Frågor såsom arbetspendling till och från en större ort, etablering av en logistikpark eller utvecklingen av besöksnäring får en annan logik i den regionala skalan än vad de får utifrån ett kommunalt perspektiv.
- ▷ Den kommunala geografin räcker inte heller till för dagens och framtidens samhällsutmaningar och megatrender. Här behövs regional planering som kan bidra både till att *förstå och hantera komplexiteten.* (se kapitel 2 och påståendet att regionala och rumsliga perspektiv kan bidra till ny, breddad, fördjupad systemförståelse)

Vad gäller planeringens flernivåkedja bör nämnas att Länsstyrelserna har i uppdrag att tillvarata och samordna statens intressen i planprocesser samt samordna statliga myndigheters insatser i länet. Däremot saknar Sverige en sektorsövergripande nationell planeringsnivå. De brister och behov som framträder med anledning av detta har beskrivits bland annat i Lena Erixons förstudie om fysisk planering, Rådet för levande städer, Ramverk för nationell planering. Den nationella planering som finns idag är dels havsplaneringen, dels sektorsvis planering såsom planering för transportinfrastrukturen.

Schmitt konstaterar att Sverige sticker ut i Europa genom en svag rumslig regional planeringstradition och regionernas svaga position såväl politiskt som institutionellt.<sup>16</sup>

*”Det svenska planeringssystemet utmärker sig genom sin decentralisering där kommunerna har en jämförelsevis stor frihet att själva besluta över sin fysiska planering. Många europeiska länder har bindande regionala planer som styr den lokala planeringen, vilket inte är fallet i Sverige genom den så kallade ”bredvid varandra-principen” där kommuner inte är underställda regionerna och regionala planer inte är juridiskt bindande.”<sup>17</sup>*

Syftet i denna rapport är inte att värdera huruvida det juridiskt bindande eller det ”frivilliga” är bättre än det andra. Inte heller är syftet att problematisera kring huruvida det juridiskt bindande medför en bättre efterlevnad. Syftet är helt enkelt att synliggöra att Sverige följer en annan tradition.

---

<sup>16</sup> Tillväxtverket (2025). Seminariet Regionala rummet 5 juni 2025, Schmitt, P., Stockholms universitet [Regionala Rummet - verkstad för regional strategisk planering - Tillväxtverket](#)

<sup>17</sup> Källa: Ibid.

## Förflyttningar har skett avseende regional strategisk planering

Den experimentella praktik som enligt Schmitt präglat den regionala planeringen under det senaste decenniet tycks ha haft effekt. En utveckling och förflyttning (kanske till och med systeminnovation?) har skett under de senaste decennierna med framväxten av strukturbilder, rumsliga strategier och regionplaneuppdraget. Ofta har regionförstoringsfrågor stått i centrum och därmed arbetsmarknads- och näringslivsutveckling som motor för regional tillväxt, samtidigt som frågor såsom hållbar mobilitet och inomregional dynamik varit angelägna att hantera parallellt. Regionala och storregionala analyser och samverkansinitiativ har bidragit till steg mot mer effektiva och tillgänglighetskapande system. Successivt har också andra typer av frågor adderats, såsom hälso- och sjukvård, kompetensförsörjning, folkhälsa, frågor med tydlig koppling till det regionala utvecklingsansvaret.

Intressant i sammanhanget är att svensk regional planeringspraktik har vuxit fram utifrån behov som funnits och med hög grad av lyhördhet för vad som är gångbart i den specifika kontexten med lokala förutsättningar, behov, politik etcetera. En central del i framväxten har handlat om att förhålla sig till kommunernas starka roll i relation till planering av mark- och vattenanvändning. Flera regionala företrädare vittnar om att för att hitta en roll för den regionala nivåns strategiska planering har det varit nödvändigt för regionen att göra sig relevant för kommunerna. Att visa på mervärden för de enskilda kommunerna av att addera regionala perspektiv, samt att erbjuda en samlande arena.<sup>18</sup> Strukturbilder och rumsliga strategier liksom regionplanering enligt Plan- och bygglagen är vägledande och som sådana bygger de på legitimitet och vilja hos kommuner och andra centrala aktörer att bidra till den utveckling regionerna preciserar i sina planer och strategier. Detta att testa och utveckla behovsstyrt och få med sig kommunerna i att se saker på nya sätt kan i sig vara förmågor och arbetssätt som kan vara viktiga för systemomställning.

Utvecklingen av den regionala planeringen har också växt fram genom att regionerna har utbytt erfarenheter sinsemellan. Det har även funnits övergripande initiativ till att stärka den regionala strategiska planeringen. Exempelvis Tillväxtverkets program Tillväxtskapande samhällsplanering har bidragit till att ge det regionala perspektivet större avtryck och bli en samlande punkt för stat och regioner att mötas kring strategisk planering, liksom gör nu regeringsuppdraget om strategisk planering från 2024.

---

<sup>18</sup> Exempel utifrån fokusgrupp med regionala planerare.

## 4.2. Exempel på hur innovation skulle kunna bidra till att stärka kraften i den regionala planeringen

Även om det har skett en förflyttning inom den regionala strategiska planeringspraktiken i samband med regionbildning och stärkta utvecklingsuppdrag så finns fortsatta utvecklingsbehov. Här kan innovationsprofessionen bidra med nya perspektiv, verktyg och arbetssätt, och ett mer medvetet nyttjande av innovationssystemet kan möjliggöra handlingsutrymme. Men vilka förändringar och förflyttningar är särskilt viktiga att göra? Vilka luckor är särskilt viktiga att utforska? Vilka förflyttningar skulle göra mest skillnad? I kommande avsnitt lyfter vi några idéer kring detta.

### Tre beståndsdelar i den svenska regionala strategiska planeringen ger en fingervisning om utvecklingsspår

Moa Tunström och Ida Andersson har genomfört en studie över det senaste decenniets svenska regionala strategiska planering. De konstaterar att i Sverige är ”strategisk planering” i huvudsak ett teoretiskt begrepp, inte ett praktiskt verktyg. De konstaterar också att det används för att beskriva flera olika typer av strategiska processer (att jämföra med processerna i punktlistan i avsnitt 3.1).

Inspirerad av Patsy Healey introducerar Tunström & Andersson tankefiguren nedan om vad som byggt upp den svenska tanken om strategisk planering.<sup>19</sup>



<sup>19</sup> Tunström, M & Andersson, I (2025) *Strategisk planering i regional kontext: Centrala begrepp och narrativ i svensk policy under 2010- och 20-talen*. Karlstad universitet.

Vår uppfattning är att Tunström & Anderssons tankefigur kan ge en fingervisning om vilka förflyttningar som skulle vara särskilt viktiga att göra, och därmed var innovationssystemet skulle kunna göra skillnad.

### Utvecklingsspår kopplat till *collaborative governance*

Vi uppfattar att den första beståndsdel *collaborative governance* är i fokus för såväl utvecklings- som forskningsinsatser. Behovet av att samverka är vedertaget i dagens planeringspraktik. Som beskrivs ovan har flera regioner över tid funnit en roll som regional arena och samordnare. Regionerna har arbetat för att göra sig relevanta gentemot kommunerna. Governance-fältet är en central del av såväl svensk som europeisk forskningstradition.

Dock vill vi framhålla att samverkan inte kan ses som en fast förutsättning, utan något som ständigt behöver vidareutvecklas allteftersom förutsättningar förändras och nya behov uppstår. Vi uppfattar också att det finns ett särskilt utvecklingsbehov kopplat till samverkan *uppåt* i flernivåkedjan, gentemot den statliga nivån, inte minst med anledning av dagens avsaknad av en sektorsövergripande nationell planering (se ovan).

### Utvecklingsspår kopplat till *institutional capacity*

Vi uppfattar också att många regioner arbetat med att bygga upp den andra beståndsdel *institutional capacity*. Ett exempel på detta är arbeten som rört intern förankring och att skapa länkar mellan olika förvaltningar och mellan regionens olika styrdokument.

Ett annat exempel är att det över det senaste decenniet skett en förändring i vilka professioner som arbetar med den strategiska planeringen. Jämfört med för några år sedan är det idag fler regioner som har planeringskompetens, GIS-kompetens, etc.<sup>20</sup>

Samtidigt uppfattar vi att det finns fortsatta utvecklingsbehov kopplat till institutionell kapacitet, inte minst i fråga om ett behov av en tydligare roll för regionerna i fråga om strategisk planering. Många regioner saknar idag resurser och kompetens att möta å ena sidan de kommuner som är väl rustade (exempelvis storstadskommuner) å andra sidan mindre kommuner som har andra behov av stöd. Det har under senare år pågått en diskussion om huruvida regionplaneuppdraget (i enlighet med PBL) skulle kunna vara vägen framåt, men flera regioner menar att ett sådant uppdrag inte är mer ändamålsenligt än det uppdrag regionerna redan har genom RUA-rollen.<sup>21</sup>

Att RUA har ett fokus på att få människors vardagsliv att fungera kan vara en del i denna innovationspotential. Över de senaste decennierna har det skett ett skifte inom regional planering från *regional tillväxtpolitik* till *regional utvecklingspolitik*. Medan tidigare generationers strukturbilder och rumsliga analyser hade tydligt fokus på funktionella arbetsmarknadsregioner så är fokus idag alltmer på ett hållbart vardagsliv. Den regionala strategiska planeringen hämtar kraft i vardagslivet – vi lever inte våra liv inom en enskild kommun och den regionala planeringen hjälper till att se bortom kommungränser.

Vi uppfattar också att det finns ett behov av att utforska hur den institutionella kapaciteten kan utvecklas för att öka modet och förmågan hos politiker och tjänstepersoner att tydligare peka ut en riktning, att våga och kunna ta på sig en regional ledartröja.

---

<sup>20</sup> Källa: Fredriksson, Hedman, Franklin, Sundelöf, Kronlid (2022) *Kartläggning av regional rumslig planering*. (WSP på uppdrag av Boverket)

<sup>21</sup> Källa: Ibid.

## Utvecklingsspår kopplat till ”strategic spatial planning”

Kopplat till den tredje beståndsdelen *strategic spatial planning* vill vi lyfta följande utvecklingsbehov.

### Den regionala syntaxen

Idag bedrivs kvalificerat rumsligt analysarbete i ett flertal regioner och regioner i samverkan. Vilken potential finns för *kartografisk innovation*?

Den *regionala syntaxen* skulle kunna vara ett spår att utforska. Enligt Lars Marcus<sup>22</sup> skapas den levande staden genom flöden av människor som uppstår, formas och till viss del styrs, av, i och genom den byggda formen. Space eller place syntax gör det möjligt att beskriva helheten och därmed också forma en bättre, mer levande och inkluderande stad. Det är det fragmentariska, det enskilt avgränsade, som är problemet med dagens stadsbyggnad (och infrastrukturbyggande) som Marcus i sin forskning vänder sig emot. Föreställningarna, det förgivettagna i modellerna och de snäva avgränsningarna som tillämpas när stad byggs och när tillväxtutmaningar ska hanteras skapar isolerade öar, hindrar de naturliga (eller godartade) flödena mellan platser (och över skalor) och mötena mellan människor.

Den regionala syntaxen handlar därmed om hur städer, orter, infrastruktur och landskap hänger ihop rumsligt. Samt hur utveckling påverkas av flöden och tillgänglighet mellan olika funktioner och platser, genom att dessa lägger förutsättningar för pendling, markanvändning, sociala samband, ekonomi.

Vad är arkitektens, den fysiska planerarens, kulturgeografens och näringslivsutvecklarens perspektiv på den regionala syntaxen? Vad för slags strukturer, flöden, noder, incitament och mål utgör en region, som skapar den attraktiva eller levande regionen?

Dessa tankar är nära besläktade med Jane Jacobs syn på innovation på så vis att den också betonar stadens komplexitet. Jacobs synsätt är att innovation (eller ”new work” som hon kallade det) växer fram i dynamiska, mångfacetterade och tätt sammanlänkade stadsmiljöer.<sup>23</sup> Jacobs betonade att ekonomisk utveckling och innovation uppstår organiskt när olika människor, idéer och verksamheter möts och blandas.

---

<sup>22</sup> Källa: Marcus, L. (2024) *Städernas stenar. Hur den byggda staden formar den levande staden*. Dokument Press.

<sup>23</sup> Källa: Ikeda S. (2020), ”The Economy of Cities – Jane Jacob’s overlooked economic classic”, *The Independent Review*.

I hennes synsätt är det den spontana, diversifierade och småskaliga karaktären hos levande stads kvarter som skapar grogrund för nytänkande, snarare än centralplanering eller storskaliga satsningar. Detta är en brett vedertagen förståelse av innovation. Mycket talar för att platsen, det småskaliga, det decentraliserade och lokala sammanhanget, utgör en effektiv och flexibel spelplan och testbädd för en omställning.

För Jacobs är komplexitet en spontan ordning som kommer från fria individers drivkrafter, vars potential bäst kommer till uttryck i den täta och mångfaldiga staden. Marcus framhåller helhetssynen och föreslår en modell som beskriver effektiva flöden och därmed en idé om att kunna peka på hur den eftersträvade, levande, staden kan designas.

### **Fuzzy boundaries och Soft spaces**

Ytterligare perspektiv på det regionala som rumsligt format återfinns i koncepten fuzzy boundaries och soft spaces. Begreppen används inom stadsplanering och regional utveckling för att beskriva nya sätt att hantera komplexa och gränsöverskridande frågor.<sup>24</sup> Oftast går de hand i hand, men där det första är ett analytiskt verktyg för att beskriva tillstånd av regionalitet, är det andra ett begrepp som beskriver praktiska, strategiska tillvägagångssätt, dvs. planeringsprocesser under nya förhållanden.

*Fuzzy boundaries* syftar på otydliga, överlappande eller flytande gränser – exempelvis mellan stad och landsbygd eller mellan olika funktionella zoner. Det handlar om att människor, aktiviteter och flöden ofta rör sig över traditionella administrativa gränser.

*Soft spaces* beskriver tillfälliga och flexibla planeringsarenor där aktörer från olika nivåer och sektorer samverkar utanför formella strukturer. Det kan till exempel handla om samarbeten kring infrastruktur, klimat eller innovation som spänner över kommun- eller regiongränser. Båda begreppen betonar behovet av mer anpassningsbar och helhetlig planering i en tid där traditionella gränser ofta inte matchar verkliga problem.

---

<sup>24</sup> Houghton G, et al, (2010) *The new Spatial Planning – territorial management with soft spaces and fuzzy boundaries*. 1. utg. London: Taylor & Francis / Routledge.

## 5. Summering och framåtblick

I denna rapport argumenterar vi för att ett möte mellan innovation och regional strategisk planering skulle kunna bidra till att rita upp en ny möjlig spelplan för ett transformativt omställningsarbete.

Vi menar att regionala och rumsliga perspektiv, liksom kartor och rumsliga visualiseringar, kan bidra till systemkunskap. Nya synsätt, nya insikter och ny typ av kunskap kan uppstå genom att adressera en systemutmaning, exempelvis kopplat till mobilitet och byggd miljö, i *flera* geografiska skalor - exempelvis en regional skala, den kommunala geografin, orten. I bilaga 1 exemplifieras hur regionala rumsliga perspektiv och kartan som verktyg kan bidra till ett systemperspektiv på samhällsutmaningar och samhällsutveckling. Exempelvis att ömsesidigheten mellan transportinfrastruktur och bebyggelse skapar förutsättningar för såväl livsmiljöer som näringslivsutveckling. Och att dåtid och nutid vävs samman genom bebyggelsen, i bilagan exemplifierat av hur industrilokaler från förra seklet får en ny funktion och skapar attraktivitet i dagens upplevelseekonomi. Exempelen synliggör också hur en regional utzoomning gör det möjligt att identifiera potentiella tyngdpunktsförskjutningar när flera orter betraktas tillsammans utifrån ett funktionellt perspektiv, i en större skala och bortom administrativa gränser. Genom att betrakta en plats utifrån en regional geografi kan man också analysera huruvida två utmaningar kan lösas samtidigt på en plats eller om det uppstår målkonflikter som behöver omhändertas så att utmaningarna behöver lösas bredvid varandra istället.

Rumsliga perspektiv och förmågan att omfamna flera geografiska skalor parallellt kan vara viktiga pusselbitar i omställningsarbetet, utvecklingen av mer hållbara samhällen och arbetet med att stärka lokala platsers livskraft.

### 5.1. Systemkunskap är inte systemförändring

Systemkunskap är dock inte detsamma som systemförändring. Det räcker inte med förståelse för att hantera samhällsutmaningar och inlåsning i målkonflikter, det krävs också nya lösningar och nya arbetssätt. En pusselbit är att systemförståelse som kan uppstå genom regionala rumsliga perspektiv kan bidra till att nya lösningar identifieras. Systemförståelsen kan också vara en grund lärande, skapandet av strukturer, spridning av exempel och typlösningar, samt förflyttning av lösningar från en plats till en annan.

En annan pusselbit är att det rumsliga regionala perspektivet kan synliggöra flera olika rådigheter och mandat som möts inom samma geografiska område. Det utzoomade perspektivet på en viss plats eller ort kan bidra till att belysa att olika lagrum, ansvar, rådigheter behöver träda in. Att synliggöra är ett första steg i att åstadkomma handling på flera sätt och hos flera aktörer samtidigt. Detta är ett "guldägg" sett från ett systeminnovationsperspektiv.

I rapporten argumenterar vi också för att strategiska planeringsmetoder och planeringskompetenser kan berika och förbättra innovationsprocesser. Det som är självklart i den regionala planerarens eller regionala strategens arbetsvardag är inte självklart i andra sammanhang. Vi menar samtidigt att innovationsprocesser och innovationssystemet kan bidra till att stärka kraften i den strategiska planeringen, bidra till bättre processer, verktyg och planeringssystem.

Vi menar därför att ett möte mellan de två fälten är motiverat. Dock kan ett möte inte förväntas ske av sig självt. Ett stort möjlighetsfönster är det faktum att det just nu pågår både ett regeringsuppdrag om strategisk planering under 2024–2028 och ShiftSwedens programverksamhet, särskilt inom det tredje skiftet - Från skilda sektorer till integrerade arbetssätt och lösningar i mötet mellan byggd miljö och mobilitet. Att många aktörer har uppdrag inom och nytta av båda sammanhangen är en potential att dra nytta av.

Vi hoppas att denna rapport kan inspirera och utgöra ett underlag för fortsatt utveckling. Vi hoppas också att de dialoger som genomförts inom ramen för arbetet kan fortsätta i andra sammanhang.

## 6. Källor

Boverket (2022) *Förslag till ramverk för nationell planering*. [Förslaget i korthet - Boverket](#).

Den attraktiva regionen, lärdomar från FOI-projektet: [Publikationer Den attraktiva regionen - Bransch](#)

Engström, Cars & Fredriksson (2017) *Sverigeförhandlingen och sedan?* <https://www.diva-portal.org/smash/get/diva2:1747388/FULLTEXT01.pdf>

Fredriksson, C. (2011) *Planning in the "New Reality" – Strategic Elements and Approaches in Swedish Municipalities*. KTH.

Fredriksson, C. (2015) *FAC- en processmodell för strategisk samhällsplanering*. KTH.

Fredriksson, Hedman, Franklin, Sundelöf, Kronlid (2022) *Kartläggning av regional rumsrig planering*. (WSP på uppdrag av Boverket)

Förordning (1997:263) om länsplaner för regional transportinfrastruktur

Haughton G, et al, (2010) *The new Spatial Planning – territorial management with soft spaces and fuzzy boundaries*. 1. utg. London: Taylor & Francis / Routledge.

Healy, P. (1991) "Urban regeneration and the development of a strategic planning framework", publicerad i: *Regional Studies*, Vol. 25, No. 2 (1991), s. 97–102.

Ikeda S. (2020), "The Economy of Cities – Jane Jacob's overlooked economic classic", *The Independent Review*.

Kattel, R., Mazzucato, M., Ryan-Collins, J., Sharpe, S. (2018). The economics of change: Policy appraisal for missions, market shaping and public purpose. *UCL Institute for Innovation and Public Purpose, Working Paper Series*.

Lag (2010:1065) om kollektivtrafik

Lagen (2010:630) om regionalt utvecklingsansvar

Marcus, L. (2024) *Städernas stenar. Hur den byggda staden formar den levande staden*. Dokument Press.

Meadows, D. (2008) *Thinking in Systems*. White River Junction, VT: Chelsea Green Publishing.

OECD (2005) Oslo Manual, 3rd edition

Plan- och bygglagen (2010:900)

Region Stockholm (2025). Granskningshandling Regional utvecklingsplan: [Regional utvecklingsplan för Stockholmsregionen – granskningshandling](#)

Region Östergötland (2024) Rumslig strategi för Östergötland Knyt samman Östergötland och ta tillvara det goda läget, [REOS\\_0033\\_Rumslig\\_strategi.pdf](#).

Shift Swedens hemsida: [www.shiftsweden.se](http://www.shiftsweden.se)

Sveriges Kommuner och Regioner (2022) Samordnad bebyggelse- och transportplanering. [Samordnad bebyggelse- och transportplanering | SKR](#)

Tillväxtverket, regeringsuppdrag om regional strategisk planering: [Regional strategisk planering - Tillväxtverket](#)

Tillväxtverket (2025). Seminariet Regionala rummet 14 maj 2025, Tunström, M. & Andersson, I. [Regional planering i förändring – en nyckel till hållbar utveckling - Tillväxtverket](#)

Tillväxtverket (2025). Seminariet Regionala rummet 5 juni 2025, Mäntysalo, Mansikka & Grankvist, Aalto University [Regionala Rummet - verkstad för regional strategisk planering - Tillväxtverket](#)

Tillväxtverket (2025). Seminariet Regionala rummet 5 juni 2025, Schmitt, P., Stockholms universitet [Regionala Rummet - verkstad för regional strategisk planering - Tillväxtverket](#)

Tunström, M & Andersson, I (2025) *Strategisk planering i regional kontext: Centrala begrepp och narrativ i svensk policy under 2010- och 20-talen*. Karlstad universitet.

## Bilaga 1: Exempel på hur regionala kartor och rumsliga illustrationer kan öka systemkunskap

Nedan exemplifieras hur regionala kartor och rumsliga illustrationer kan användas för att ställa frågor som ökar systemförståelse och systemkunskap. De första två exemplen bygger på en diskussion i workshopformat som genomfördes med företrädare för ShiftSweden, Vinnova, Tillväxtverket och Boverket kring två platser; livsmiljön Färna och äventyrsbadet Kokpunkten.<sup>25</sup> Det tredje exemplet kommer från Region Stockholms granskningshandling till ny regional utvecklingsplan.

### Att ställa frågor till regionala kartor

De två exemplen nedan illustrerar hur regionala rumsliga perspektiv och kartan som verktyg kan bidra till att synliggöra att ”systemet är mer än delarna”. Exempelvis ömsesidigheten mellan transportinfrastruktur och bebyggelse för att skapa förutsättningar för såväl livsmiljöer som näringslivsutveckling. Eller att dåtid och nutid kan vävas samman genom bebyggelsen, exemplifierat här av att gamla industrilokaler får en ny funktion och skapar attraktivitet i dagens upplevelseekonomi. Båda exemplen synliggör också hur en regional utzoomning gör det möjligt att identifiera potentiella tyngdpunktsförskjutningar när flera orter betraktas tillsammans utifrån ett funktionellt perspektiv, i en större skala, bortom administrativa gränser. Genom att betrakta en plats utifrån en större geografi kan man också ställa frågor såsom huruvida två utmaningar lösas samtidigt på en plats eller om det uppstår målkonflikter så att utmaningarna behöver de lösas bredvid varandra istället.

---

<sup>25</sup> Workshop 1, juni 2025.

## Exempel 1: Färna som livsmiljö och boendeort

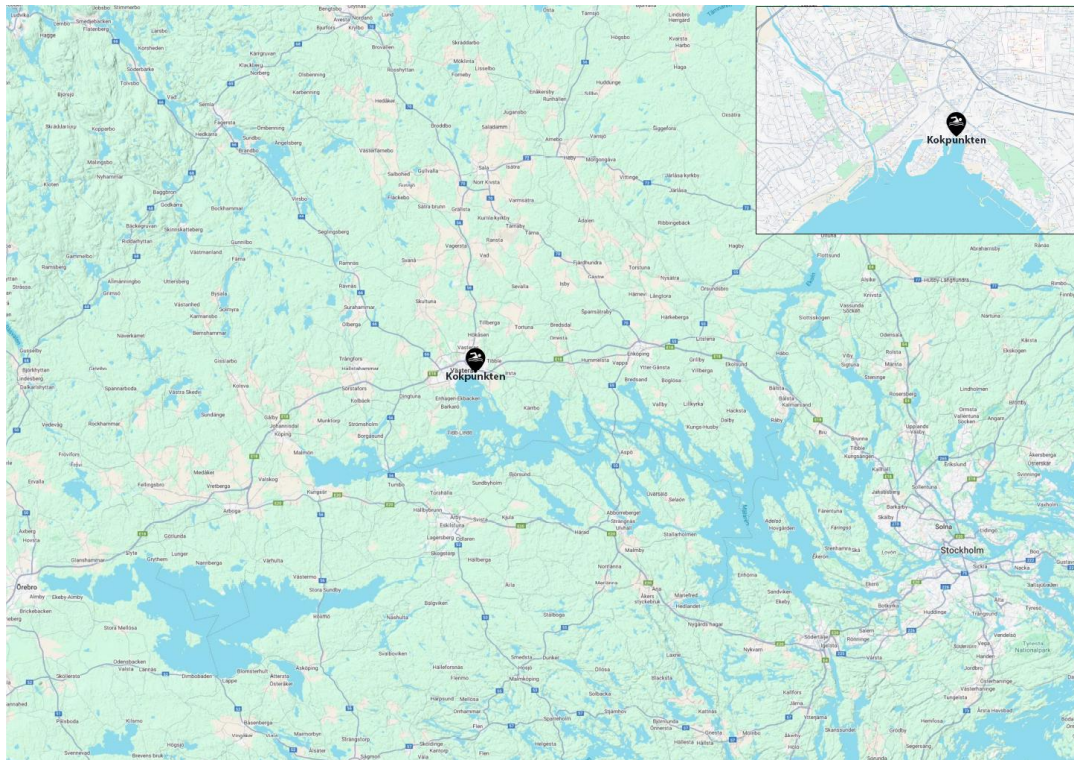


Färna är en ort i Skivskattebergs kommun, Västmanlands län, med 122 boende över 16 år och 18 registrerade företag. Genom att betrakta Färna som livsmiljö/boendeort utifrån den regionala kartan väcktes följande frågor och funderingar:

- Hur ser livssituationen ut i Färna? Hur ser rörelsemönstren ut? Var handlar man mat? Var går barnen i skolan? Var och hur arbetar man?
- Synliggör vikten av att se bortom administrativa gränser (kommungränser, regiongränser). Det funktionella perspektivet kan möjliggöra att se platsen utifrån nya ”glasögon”. Olika samhällsfunktioner (t.ex. nedläggning av skolor) kan utmanas. Likaså kan centrum-periferi-tänkandet utmanas. Genom att bortse från de administrativa gränserna kan Färna bli centrum istället för periferi.
- Även om den regionala utzoomningen bidrar till systemförståelse behövs också det platsspecifika – den lokala kontexten måste vara utgångspunkt. Skifte 3 kan hämta kraft i det lokala.

- Det är viktigt att skilja mellan regionalt (funktionellt) perspektiv och regionalt ansvar. Bor man i Färna ska man kunna göra det utifrån det lokala sammanhanget, den lokala känslan. Men Regionen (aktören) kan stötta i att få det att fungera.
- Det vimlar av ”Färnor” i Sverige. Sammantaget många viktiga livsmiljöer. Livet ska fungera i alla Sveriges ”Färnor”. Färna kan alltså ses som en platstyp för skapandet av regionala systemlösningar.

## Exempel 2: Äventyrsbadet Kokpunkten



Kokpunkten är ett äventyrsbad i Västerås, Västmanlands län som invigdes 2014 i ångkraftverkets gamla lokaler från 1917. 2017 hade Kokpunkten drygt 200 000 besökare. 2017 arrangerades SM i vattenruschbana här. I anslutning till Kokpunkten ligger Steam Hotel som nominerades till nationellt turistpris 2023. Genom att betrakta äventyrsbadet Kokpunkten utifrån den regionala kartan väcktes följande frågor och funderingar:

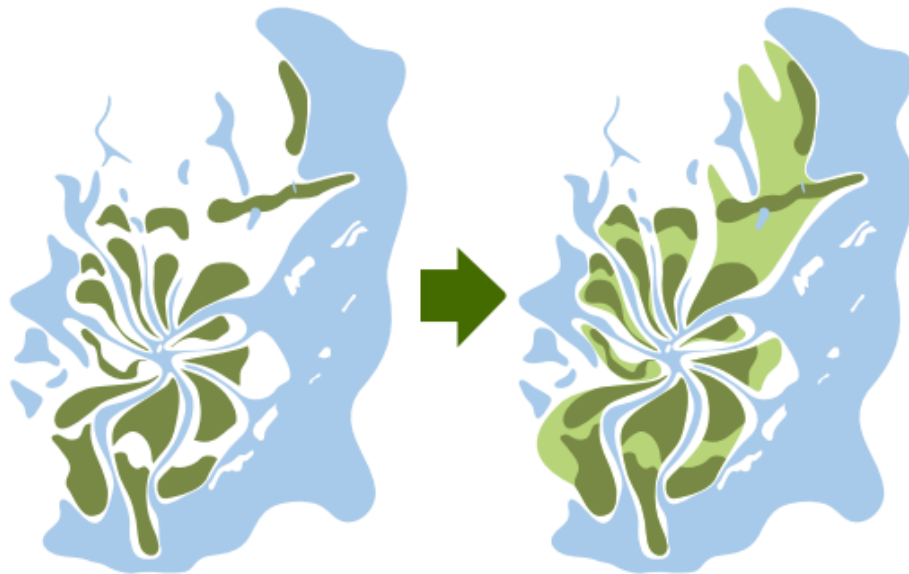
- Kokpunkten är inte bara ett badhus utan fyller flera funktioner, både lokalt och regionalt. Badet och hotellet har ett storregionalt upptagningsområde.

- Hur ser konkurrensförutsättningarna ut? Hur många äventyrsbad ryms i Mälardalen?
- Kokpunkten och Steam hotell har funktioner som riktar sig till olika målgrupper. Medan badets målgrupp är barnfamiljer, har det exklusiva hotellet en annan målgrupp. Sammantaget bidrar detta till robust platsutveckling.
- Potentiellt finns en spänning mellan platsens lokala befolkning och besökarna. Kan det finnas ett motstånd mot det lyxiga hotellet som vänder sig till en extern målgrupp?
- Hur ser förutsättningarna ut i termer av infrastruktur och tillgänglighet? Hur påverkar närheten till stationen förutsättningar för resande med hållbara transportslag?
- Det historiska perspektivet är synligt. Dels i fråga om platsen genom att det handlar om omvandling av en gammal industrilokal. Dels utifrån en industriell berättelse, ett industriellt arv kopplat till Bergslagen. En regional ”Bergslagenberättelse” skulle kunna stärka många småorter.
- Platsen för badhuset och hotellet är vald utifrån en logik kopplat till att nå verksamheternas målgrupper. Den tidigare industrins plats är i sin tur vald utifrån dåtidens logik för industrietableringar.
- Cirkularitet – det finns en regional potential att till återanvändning/återbruk av ett industriellt historiskt byggnadsbestånd.

### Rumsliga illustrationer som systemverktyg

Ibland är kartor inte det mest lämpliga formatet för att skapa förståelse, bygga kunskap eller föra dialog kring en frågeställning. Kartan kan ibland vara för detaljerad och konkret. Då kan rumsliga illustrationer eller schematiska bilder vara det som behövs. Flera regioner arbetar i sina strukturbilder och regionala strategier med ”behovspilar” som å ena sidan ”lovar” något, å andra sidan är för abstrakta (och därmed ofarliga) för att motsvara markanspråk.

Nedan lyfts ett par exempel på rumsliga illustrationer utifrån Region Stockholms regionala utvecklingsplan.<sup>26</sup> Den första rumsliga illustrationen visar på grön- och blåstruktur och förändring relativt dagens struktur.

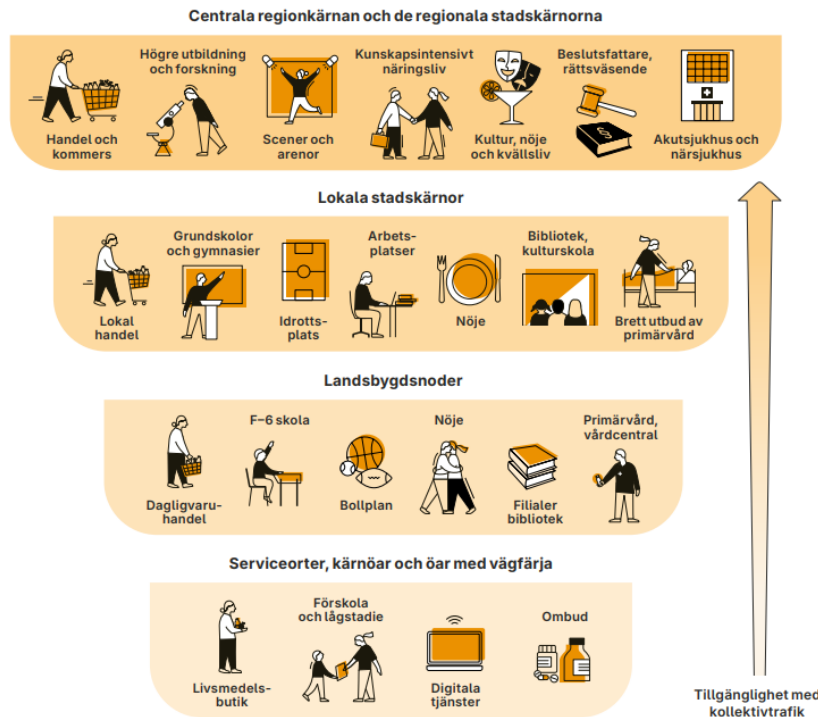


*Källa: Region Stockholm (2025) Granskningshandling regional utvecklingsplan för Stockholmsregionen. Figur 13 Utvecklingen av Stockholmsregionens grön- och blåstruktur från RUFSS 2050 till nuvarande struktur.*

Det andra exemplet är en nyligen framtagna ”servicetrappa”. Illustrationen synliggör hur olika platser i den regionala bebyggelsestrukturen har olika tillgänglighet och därmed behöver matchas med olika förväntningar när det gäller utbud.

---

<sup>26</sup> Detta exempel bygger på samtal med en regional planerare. Illustrationerna är från Region Stockholm (2025) Granskningshandling regional utvecklingsplan för Stockholmsregionen.



Källa: Region Stockholm (2025) Granskningshandling regional utvecklingsplan för Stockholmsregionen. Figur 11 Servicetrappan